

# Kerkgenootschap evangeliegemeente De Deur Roermond\*

## Beleidsplan



*\*onderdeel van Christian Fellowship Ministries*

# Voorwoord

De afgelopen jaren heeft voor Evangeliegemeente De Deur Roermond sterk in het teken gestaan van het uitdragen van de visie en missie. Het in materiële zin stabiel vestigen van de gemeente in Roermond, heeft op de tweede plaats gestaan.

Voor de korte(re) termijn is door het bestuur de wens uitgesproken om de gemeente in Roermond in materiële zin, voornamelijk met een eigen, vaste locatie, stabiel te vestigen. Met als gevolg verwachte groei in bezoekersaantallen op de korte termijn en stijging van inkomsten op de (midden)lange termijn. Na de stabiele vestiging zal onverminderd gevolg worden gegeven aan het uitdragen van de visie en missie, zoals ook in de afgelopen jaren is gebeurd.

In lijn met bovenstaande verwachtingen is in paragraaf 1.4 de toekomstvisie nader uitgewerkt.

De hoop is dat het beleidsplan mag bijdragen aan een gemeente waarin een ieder zich thuis mag voelen en tegelijkertijd de ruimte wordt geboden om op zijn of haar manier te groeien in het geloof. Belangrijk om te noemen is dat er in het beleidsplan steeds weer genoemd mag worden dat er veelvuldig wordt samengewerkt met diverse instanties op gebied van jeugdzorg, maatschappelijk werk, en het doorsturen van mensen naar de stadsbank van de gemeente Roermond voor verdere begeleiding.

Roermond, 28 juni 2020  
Het bestuur

R. Hamer  
Bestuurder

# Inhoudsopgave

<b>1</b>	<b>Evangeliegemeente De Deur</b>	<b>4</b>
1.1	Het begin – Wayman Mitchell	4
1.2	De Deur Nederland	5
1.3	Evangeliegemeente De Deur Roermond	6
1.4	Doel en missie	7
<b>2</b>	<b>Organisatie</b>	<b>8</b>
2.1	Belangrijke gebeurtenissen voor een gemeente	8
2.1.1	<i>Pastoraat</i>	8
2.1.2	<i>Beleidsvoornemens</i>	8
2.2	Algemeen toekomstbeeld 2020-2023	9
2.3	Kerkdienst	9
2.3.1	<i>Verschillende diensten</i>	9
2.3.2	<i>Preek</i>	9
2.3.3	<i>Doop</i>	9
2.3.4	<i>Avondmaal</i>	9
2.3.5	<i>Kindernevendienst en oppas</i>	10
2.3.6	<i>Beleidsvoornemens</i>	10
	<b>Bijlage 1: Personalialia</b>	<b>11</b>
	<b>Bijlage 2: Organogram &amp; structuur gemeente</b>	<b>12</b>
	<b>Bijlage 3: Neven activiteiten</b>	<b>13</b>

# 1 Evangeliegemeente De Deur

Evangeliegemeente De Deur Roermond, maakt, evenals haar moedergemeente in Eindhoven, onderdeel uit van de Christian Fellowship Ministries (CFM). In dit eerste hoofdstuk zal het begin van de Christian Fellowship Ministries en de Nederlandse fellowship nader uiteengezet worden. Het hoofdstuk wordt afgesloten met een uiteenzetting van de visie en missie van de Christian Fellowship Ministries, welke gelijk is aan de visie en missie van de Nederlandse fellowship en die van De Deur Roermond.

## 1.1 Het begin – Wayman Mitchell

Op 9 oktober 1929 werd Wayman Mitchell geboren, in een wereld van economische depressie en leegloop van kerken. Hij groeide op in Prescott, Arizona, en in zijn jeugd groeide hij op in een gebroken gezin. Na zijn dienstitijd trouwde hij met zijn vrouw Nelda en nadat hun eerste kind aan longontsteking was overleden, zetten beiden hun eerste aarzelende stappen richting God. Dit werd al gauw een sleur en pas toen Mitchell op zijn geloof werd aangevallen door een Mormoon, realiseerde hij zich zijn eigen verantwoordelijkheid in het kennen van Gods Woord. Toen hij daarop de Bijbel ging bestuderen, ontdekte hij de verlossende kracht van het bloed van Jezus Christus.

Tijdens een kerkdienst in 1955 werd Mitchell na een bekeringsgebed vervuld met de Heilige Geest en hij begon, net als de apostelen op de pinksterdag, in andere tongen te spreken. Dit was een geheel nieuwe en overweldigende ervaring voor hem, want het feit dat hij bijna niets wist over de Heilige Geest en het spreken in tongen, bewees dat God met hem aan het werk was. Op dat moment kreeg hij een profetie over dat God zou gaan bewegen "in de landen van de wereld en de eilanden van de zee".

Na deze dienst was Mitchell niet meteen de man van de grote opwekkingsbeweging, hij stopte de eerste maanden zelfs niet eens met roken. Maar God was met hem aan het werk. Zijn roeping om te preken kwam korte tijd daarna en toen hij met zijn voorganger daarover sprak, gaf deze hem het advies naar een Bijbelschool te gaan.

Toen Mitchell op de Bijbelschool kwam, bleek dat helemaal niet wat te zijn wat hij zich ervan had voorgesteld. In plaats van er te leren hoe je zondaren tot bekering brengt, kreeg hij allerlei bestuurlijke theorieën en religieuze doctrines voor zijn kiezen. Het was zelfs zo erg dat velen in de faculteit van de school neerkeken op Goddelijke genezing, de gaven van de Heilige Geest en de opwekkingsbediening. Uiteindelijk kreeg hij op de school wel een fundamentele kennis van Gods woord, maar praktisch was hij onvoorbereid op de dagelijkse realiteit van het leven.

Na de Bijbelschool kreeg Mitchell zijn eerste bediening als jeugdpastor van een kerk in Phoenix. Het enige wat hij daar bereikte, was dat de religieuze mensen woedend werden, omdat hij tegen de jeugd preekte over zonde. En dat nog wel in bijzijn van hun vriendjes. Gelukkig kwam er snel een aanbieding om een kerk over te nemen in het plaatsje Wickenburg, een kerk met een problematisch verleden. Hier leerde hij veel dingen van evangelisten en andere pastors over het krijgen van opwekking en hij ontdekte geestelijke waarheden die sleutels bleken te zijn voor kerkgroei.

Na deze kerk werd Mitchell van de ene 'probleemkerk' naar de volgende gestuurd, elke keer om het puin te ruimen. De leiding van het kerkgenootschap zag hem als een 'boertje' die ze nooit een volwaardige kerk zouden geven, maar die wel goed genoeg was problemen op te lossen die door anderen waren veroorzaakt. En met de tijd kreeg Mitchell een andere visie dan de leiding. Hij voelde absoluut geen verplichting om de 'gevestigde machten' te plezieren en hij kwam er achter dat programma's niet de manier zijn om mensen te winnen. De leiding was altijd gefocust op dingen als zondagsschool en christelijke kampen, maar Mitchell zag dat dit niet meer was dan ondersteuning van de kerk, niet het middelpunt van de bediening. Ook het principe om jonge mannen naar de Bijbelschool te sturen, werd spoedig door Mitchell herzien. Een paar mannen die vurig begeerden om iets voor God te kunnen betekenen, kwamen uitgeblust en geestelijk dood van de Bijbelschool terug. Vanaf dat moment besloot Mitchell de mannen zelf te trainen in de praktijk.

Toen werd Mitchell een andere 'probleemkerk' aangeboden en in 1970 nam pastor Wayman Mitchell deze kleine kerk over in Prescott, Arizona. Deze kerk van 35 mensen had daarvoor vele problemen doorstaan, maar Mitchell vond hier mensen die zich bruikbaar opstelden en naar zondaren wilden uitreiken.

In die tijd was er een grote opwekking gaande onder de hippies en hieruit ontstond de 'Jesus People'-beweging. Deze 'Jesus People' begonnen met duizenden tegelijk door de straten te marcheren, vertelden iedereen dat Jezus hun hart veranderd had en dat Hij hen vrij gemaakt had van drugsverslaving, leegte en doelloosheid. Zelfs enige grote kranten in de Verenigde Staten schreven hierover. 'Time Magazine' verklaarde: "Jezus leeft volop in het radicale geestesvuur van een groeiend aantal jonge Amerikanen Dit is hun boodschap: de bijbel is waar, er gebeuren wonderen" (Time Magazine, 21 juni 1971). 'Het Beste' verhaalt over samenkomsten in Houston, Texas waar 11.000 jonge mensen naar voren gaan om zich te bekeren en voor Jezus te gaan leven (Reader's Digest, maart 1972). Prescott lag in die tijd op een drukke hippieroute en de kerk bereikte veel hippies met het evangelie.

Mitchell trainde de mensen in de Prescott-gemeente op basis van zijn ervaring en uiteindelijk was het zo dat de kerk in Prescott in staat was om enkele van deze mannen naar andere steden te sturen om daar nieuwe kerken te beginnen. Zo was de basis gelegd voor een beweging die steeds grotere vormen aannam. De kerken die vanuit Prescott waren uitgestuurd, werden met de tijd sterk genoeg om zelf weer echtparen uit te sturen naar andere steden. Mitchell kreeg geregeld open deuren om ook in het buitenland aan het werk te kunnen en al gauw gingen er mannen naar onder andere Mexico, de Filippijnen en Australië om kerken te planten.

## 1.2 De Deur Nederland

De open deur in Nederland was er in 1978 in de vorm van een kleine Bijbelstudiegroep in Steenwijk. De groep bestond uit ongeveer 30 personen en verlangde naar een pastor. Één van de discipelen nam toen de leiding op zich. Mitchell steunde hem in het bouwen van de kerk en haalde hem regelmatig over naar de halfjaarlijkse Bijbelconferenties die in Prescott worden gehouden. Zo werd de visie van de CFM in de Nederlandse fellowship ingeplant. De kerk verhuisde vervolgens naar Zwolle en begon daar te groeien. Uiteindelijk was ook deze kerk sterk genoeg om mannen uit te sturen naar andere steden. Daarnaast nam Evangeliegemeente De Deur in Nederland ook de verantwoordelijkheid op zich voor een halfjaarlijkse Europese Bijbelconferentie.

Op dit moment heeft De Deur in Nederland circa 60 kerken. Buiten Nederland heeft de Nederlandse fellowship 39 kerken in Aruba, België, Bonaire, China, Curaçao, Denemarken, Duitsland, Frans-Guiana, Indonesië, Peru, Portugal, Zuid-Afrika, Suriname en Tsjechië.

De CFM-gemeenten in Nederland dragen de naam "Evangeliegemeente De Deur". Mensen komen niet naar Evangeliegemeente De Deur, omdat ze deze kerk leuker vinden dan een andere kerk. Ze komen omdat ze door de prediking in een persoonlijk contact met Jezus Christus zijn gebracht, en omdat De Deur nog steeds vasthoudt aan de visie en opdracht om het evangelie te verkondigen door middel van discipelschap, evangelisatie op straat, muziek, drama, en het uitsturen van echtparen in het zendingsveld.

### 1.3 Evangeliegemeente De Deur Roermond

Evangeliegemeente De Deur Roermond bestaat in 2016 inmiddels 8 jaar. Onze moederkerk bevindt zich in Eindhoven. Internationaal valt Evangeliegemeente De Deur Roermond, evenals de moederkerk in Eindhoven, onder de Christian Fellowship Ministries met wereldwijd meer dan 2200 kerken in meer dan 100 landen.

Sinds oktober 2011 staat Evangeliegemeente De Deur Roermond geregistreerd bij de Kamer van Koophandel als "Kerkgenootschap Evangeliegemeente De Deur Roermond". Tevens is het kerkgenootschap als Algemeen Nut Beogende Instelling (ANBI) geregistreerd.

De activiteiten zijn voornamelijk gericht op het brengen van het Evangelie van Jezus Christus en daarmee het bereiken van mensen in Roermond, door ze in contact te brengen, en te houden met God.

De algemene indeling van deze activiteiten is als volgt:

- van maandag tot en met vrijdag hebben wij een ochtendbidstond (6.30 uur tot 7.30 uur)
- woensdagavond Nederlandstalige kerkdienst met bidstond vooraf (18:30 uur tot 21:00 uur)
- vrijdagavond kerk als verzamelpunt om van daaruit de binnenstad van Roermond in te gaan voor straatevangelisatie (19:30 uur tot 20:30 uur)
- zaterdagmiddag kerk als verzamelpunt om van daaruit de binnenstad van Roermond in te gaan voor straatevangelisatie (14:00 uur tot 15:00 uur)
- zaterdagavond koffiehuis, waar wij onder andere films draaien, bands optreden of avonden worden georganiseerd waar bepaalde culturen, landen en/of thema's centraal staan (18:00 uur tot 22:00 uur)
- zondagochtend Nederlandstalige kerkdienst met bidstond vooraf (10:00 uur tot 13:00 uur)
- zondagavond Nederlandstalige kerkdienst met bidstond vooraf (17:00 uur tot 20:00 uur)
- zondagochtend kinderkerk voor 4-12 jarigen (11:30 uur tot 12:30 uur)

Tevens is er tijdens iedere dienst en het koffiehuis kinderopas voor 0-3 jarigen.

Onze kerkdiensten vangen aan met een zangdienst, waarbij begeleiding plaatsvindt door diverse instrumenten. Daarna volgt de prediking door de voorganger.

Gedurende het jaar zijn er regelmatig opwekkingsdiensten, waarbij voorgangers van andere (inter)nationale De Deur gemeentes bij ons één of meer avonden komen preken.

## 1.4 Doel en missie

Evangeliegemeente De Deur heeft als doel het bereiken van mensen met het Evangelie van Jezus Christus, door ze in contact te brengen, en te houden met God. Met elkaar, jong en oud, willen we vorm geven aan een geloofsgemeenschap die haar hart vindt in de relatie met -en het geloof in God de Vader, Jezus Christus de Zoon en de Heilige Geest, die getuigt in woord en daad van Gods liefde en gerechtigheid voor mensen dichtbij en ver weg.

De internationale fellowship, en dus ook de gemeente in Roermond, geloven in de grote opdracht die Jezus gaf:

**Marcus 16:15** "En Hij zeide tot hen: Gaat heen in de gehele wereld, verkondigt het evangelie aan de ganse schepping."

In gehoorzaamheid aan deze opdracht worden echtparen getraind in de lokale gemeente in Roermond en worden diegenen die een roeping van God op hun leven ervaren uitgestuurd naar andere steden en landen om daar het evangelie te verkondigen en kerken te planten. Hierbij is het streven dat deze nieuwe gemeente binnen 2 jaar selfsupporting is, wat inhoudt dat zij binnen 2 jaar financieel onafhankelijk kunnen opereren van de gemeente in Roermond..

Wij geloven in God de Vader, Schepper van hemel en aarde. God spreekt tot ons door de Bijbel. Daarom is de Bijbel de leidraad voor ons persoonlijk geloof en het samen gemeente-zijn.

Wij geloven in Jezus Christus, Gods Zoon, die voor ons geleden heeft aan het kruis en na drie dagen door God uit de dood is opgewekt. Zo ontdekken wij Gods liefde en mogen wij geloven dat God daardoor mensen hun zonden en schuld wil vergeven, genezing wil schenken en de wereld wil verlossen uit de macht van de boze en het kwaad en ons deel wil laten uitmaken van de nieuwe hemel en aarde.

Wij geloven in de Heilige Geest. Door de Heilige Geest leren wij geloven, worden wij toegerust om christelijk te leven en in beweging gezet om de vruchten van de Geest zichtbaar te maken en de aan ons persoonlijk door de Heilige Geest geschonken gaven te ontdekken en toe te passen.

Wij geloven in een kerk, die deel van het lichaam van Christus is, die tot haar taak heeft om in woord en daad getuige te zijn van Gods liefde voor mensen.

We hebben als doel voor ogen een geloofsgemeenschap die gericht is op groei:

- Groei in een levende relatie met God de Vader, de Zoon en de Heilige Geest.
- Groei in lofprijzing en aanbidding.
- Groei in de gemeenschap met elkaar.
- Groei in het ontdekken en toepassen van de door de Heilige Geest aan iedere gelovige geschonken gave(n) en taken.
- Groei in het nemen van verantwoordelijkheid om getuige te zijn in woord en daad in onze directe omgeving en wereldwijd van Gods liefde voor de mensen.
- Groei in getal door mensen tot Jezus te leiden, hen bij Gods gezin te voegen, hen te helpen tot volwassenheid te komen en zo op Christus te lijken, en hen toe te rusten voor hun taken in de gemeente en hun levensmissie in de wereld, om zo Gods Naam groot te maken.

## 2 Organisatie

Evangeliegemeente De Deur Roermond bestaat uit bezoekers en een voorganger (bestuurder). De bestuurder heeft als wens een kerkenraad te kunnen instellen op korte termijn, welke de voorganger ondersteunt met alle voorkomende zaken, waaronder ook de financiën van de gemeente.

### 2.1 Belangrijke gebeurtenissen voor een gemeente

De drie belangrijkste gebeurtenissen voor de gemeente betreft:

- een verhuizing naar een andere vaste locatie;
- professioneel opbouwen van een jeugd groep;
- uitzending van een echtpaar in het oogstveld.

#### 2.1.1 *Pastoraat*

De onderlinge zorg en het omzien naar elkaar is allereerst een taak van de gemeente in haar geheel. Belangrijk hierbij is het samen gemeente-zijn in de stad. In de gemeente-groei-groepen vindt het onderlinge pastoraat aan elkaar als gemeenteleden plaats.

In veel wijken zal een huissamenkomstteam werkzaam zijn. Dit wijkteam bestaat uit een huissamenkomstleider, zijn vrouw en enkele bezoekmedewerkers. Gezamenlijk zijn ze verantwoordelijk voor het omzien naar elkaar, de pastorale -en diaconale zorg in de wijk. Samen zijn zij de ogen en oren van de gemeente in de wijk.

In de pastorale zorg worden de huissamenkomstteam en de gemeente-groei-groepen ondersteund door de predikant en de kandidaat predikant. De predikant en de huissamenkomstleiders verzorgen de pastorale zorg in geval van ziekte, crisissituaties, rouw en bezoeken zoveel mogelijk de gemeenteleden.

De pastorale zorg voor de jongeren is een taak van de jeugdleider. Indien nodig worden zij hier in bijgestaan door de predikant.

#### 2.1.2 *Beleidsvoornemens*

- De gemeente groeit in het besef dat omzien naar elkaar en pastorale zorg voor elkaar een taak is van iedereen en voor iedereen.
- De huissamenkomsten zijn een ontmoetingsplek voor omzien naar elkaar en pastorale zorg voor elkaar.
- De structuur van de wijk wordt versterkt.
- Leden van de huissamenkomstteam verzorgen het contact met de gemeenteleden in de wijk.
- Naast het pastoraal huisbezoek wordt door de huissamenkomstleiders ook individueel huisbezoek verzorgd.
- Aanspreekpunt in de wijk is de huissamenkomstleider.
- Binnen de wijk heeft de huissamenkomstleider betreffende de pastorale zorg een coördinerende taak.
- Voor de uitvoering van de pastorale zorg wordt de huissamenkomstleider bijgestaan door de predikant en enkele bezoekmedewerkers.
- Het bezoekwerk van de bezoekmedewerkers heeft dezelfde waarde als het bezoekwerk van een huissamenkomstleider.
- Structureel wordt toerusting geboden aan huissamenkomstleider en bezoekmedewerkers.
- Huissamenkomstleiders en predikanten ontmoeten elkaar regelmatig in trainingen van het huissamenkomstleiders en aspirant predikanten. Gezamenlijk dragen ze verantwoordelijkheid voor de pastorale zorg in de gemeente. Onderling worden ook afspraken gemaakt over de verdeling van de werkzaamheden.
- Het opzetten van huissamenkomstgroepen binnen de wijken wordt gestimuleerd.



## 2.2 Algemeen toekomstbeeld 2020-2023

De afgelopen jaren heeft voor Evangeliegemeente De Deur Roermond sterk in het teken gestaan van het uitdragen van de visie en missie. Daarnaast heeft het in materiële zin stabiel vestigen van de gemeente in Roermond op de tweede plaats gestaan.

Voor een middellange termijn is door het bestuur de wens uitgesproken om de gemeente in Roermond in materiële zin, voornamelijk met een eigen, vaste locatie, stabiel te vestigen. Met als gevolg verwachte groei in bezoekersaantallen op de korte termijn en stijging van inkomsten op de (midden)lange termijn. Na de stabiele vestiging zal onverminderd vervolg worden gegeven aan het uitdragen van de visie en missie, zoals ook in de afgelopen jaren is gebeurd.

## 2.3 Kerkdienst

De kerkdienst vormt de belangrijkste kern van het samen gemeente-zijn. Als gemeente komen we regulier 3 keer wekelijks bij elkaar voor de ontmoeting met God en de ontmoeting met elkaar en om onderwezen te worden uit de Bijbel. De kerkdiensten mogen ons helpen om te groeien in onze persoonlijke relatie met God, lofprijzing en aanbidding en het in woord en daad getuige zijn van Gods liefde voor ons mensen. Belangrijk is de gastvrijheid. Op deze manier hopen we dat zowel de gemeenteleden als de gasten zich in onze gemeente welkom voelen.

### 2.3.1 *Verschillende diensten*

De gemeente kent verschillende soorten kerkdiensten. Naast gewone diensten zijn er bijzondere diensten. Voor gezinnen, kinderen en jeugd worden speciale diensten georganiseerd. Zoveel mogelijk worden elke zondag meerdere diensten aangeboden. Als gemeente streven we er naar dat onze diensten ook toegankelijk en herkenbaar zijn voor mensen van buiten de gemeente. Om de maand zijn er ook zogenaamde opwekkingsdiensten. Deze diensten worden verricht onder leiding van een nationale of internationale predikant.

### 2.3.2 *Preek*

Tijdens de kerkdiensten speelt de verkondiging uit de Bijbel een belangrijke rol vanuit het geloof dat God door de Bijbel en de preek tot ons als gemeente wil spreken.

Belangrijke kenmerken van de preek zijn: Bijbelgetrouwe uitleg, hedendaags taalgebruik en een heldere toepassing voor het dagelijkse leven. Het streven dient te zijn dat de preek herkenbaar is voor verschillende leeftijdsgroepen en diverse achtergronden.

### 2.3.3 *Doop*

In onze gemeente worden alleen mensen gedoopt die dit wensen te doen vanuit hun persoonlijke overtuiging. De doop is een teken van het begraven zijn met Christus en het opstaan in nieuw leven. Voorafgaande aan de doop vindt er een gesprek plaats over de betekenis van de doop en de invulling van de liturgie.

### 2.3.4 *Avondmaal*

Het Avondmaal wordt 1 keer per jaar gevierd. Als kerkelijke gemeenschap, jong en oud, vieren we samen het Avondmaal. Het Avondmaal is voor iedereen toegankelijk die door de viering van het Avondmaal uitdrukking wil geven aan zijn/haar geloof in God en zich bewust is van wat God voor ons in zijn Zoon Jezus Christus heeft gedaan.

In de viering van het Avondmaal gedenken we, als gemeente, het lijden en het sterven van Jezus en geven we vorm aan de onderlinge gemeenschap met elkaar in de verwachting van Jezus terugkeer.

### 2.3.5 *Kindernevendienst en oppas*

De kinderen hebben naast de grote mensen diensten hun eigen zondagschool en kinderkerk diensten. Deze wordt naast een kinderpreek/ object les verder uitgebouwd met drama activiteit . Elke dienst wordt de gelegenheid geboden om de kinderen tot 3 jaar op te vangen in een kinderopas ruimte met de nodige faciliteiten.

### 2.3.6 *Beleidsvoornemens*

- Om de gastvrijheid te vergroten wordt er een folder gemaakt waarin de orde van dienst wordt uitgelegd. Deze folder kan dan aan gasten worden overhandigd om uitleg te geven over de gang van zaken.
- De medewerking van gemeenteleden in kerkdiensten wordt gestimuleerd.

# Bijlage 1: Personalia

Personalia van de voorganger en kerkenraad van De Deur Roermond:

## Evangeliegemeente De Deur Roermond

Vestigingsplaats: Roermond  
Adres: Javastraat 31 6045 EL Roermond  
KvK-nummer: 53667603

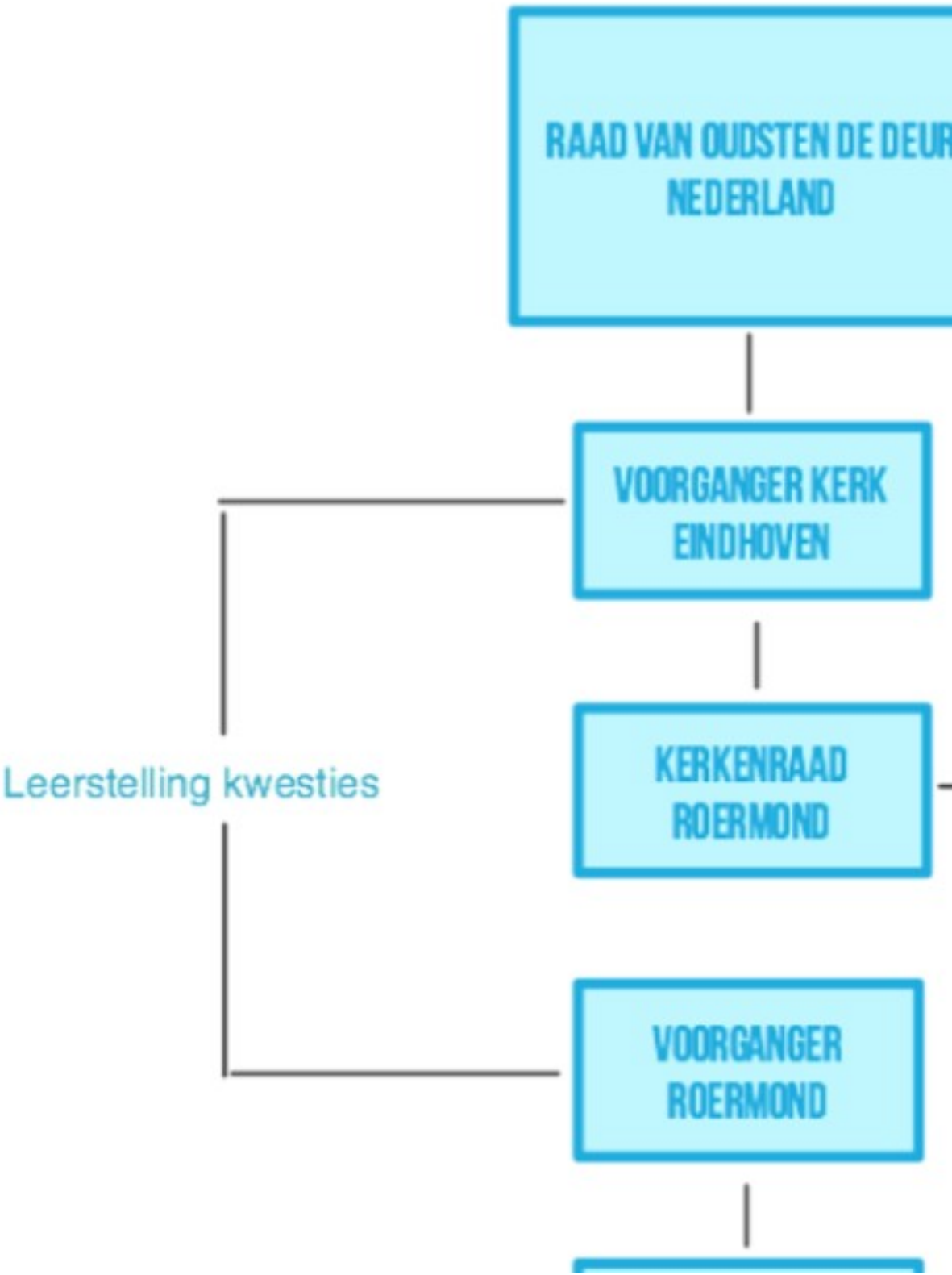
Website Roermond: [www.dedeuroermond.nl](http://www.dedeuroermond.nl)

Website CFM: [www.worldcfm.com](http://www.worldcfm.com)

## Bestuur

Voorzitter: Richard Hamer  
Adres: Kasteel Hillenraedtstraat 73 6043 HB Roermond  
Telefoon: 06 – 52036538  
E-mail: [r.hamer77@gmail.com](mailto:r.hamer77@gmail.com)

Bijlage 2: Organogram & structuur gemeente



## Bijlage 3: Neven activiteiten

- Diaconieondersteuning aan leden en niet leden
- Begeleiding van medelanders naar instanties
- Ondersteuning bij schuldsaneringstrajecten
- Budgettrainingen geven
- Huwelijksbegeleiding
- Drop-outs terug begeleiding naar de maatschappij
- Drop-outs terug begeleiding naar de school
- Drop-outs terug begeleiding naar de werk
- Arbeidsethos weer terugbrengen
- Crisis ondersteuning
- Eerstelijns ondersteuning bij van families bij calamiteiten